

Opracowanie Ireneusz Szweda



Obóz jeńców i internowanych 1914-1923 TUCHOLA

Podsumowanie prac poszukiwawczych przeprowadzonych
przy pomocy urządzeń elektronicznych – detektorów metali
w okresie 2020-2022 r. przez
Tucholskie Stowarzyszenie Eksploracyjne „OSTROGA”
na terenie byłego obozu jeńców i internowanych
1914-1923 r. w Tucholi.



Dziękujemy:



Urząd
Miasta
Tuchola



Nadleśnictwo Tuchola

WPROWADZENIE

Niniejsze opracowanie dotyczy prac poszukiwawczych przeprowadzonych przy pomocy urządzeń elektronicznych głównie detektorów metali w okresie 2020-2022 r. przez Tucholskie Stowarzyszenie Eksploracyjne „OSTROGA”. Poszukiwania prowadzono na mocy pozwolenia Wojewódzkiego Konserwatora Zabytków.

Jako że postępująca urbanizacja i gospodarka zabiera bezpowrotnie miejsca i pamiątki historyczne, również często ulegają one degradacji i zniszczeniu staramy się wnieść wkład w ich ocalenie i zachowanie. Tucholskie Stowarzyszenie Eksploracyjne „Ostroga” zrzesza osoby z Pomorza i Kujaw. Jesteśmy członkiem Polskiego Związku Eksploratorów.



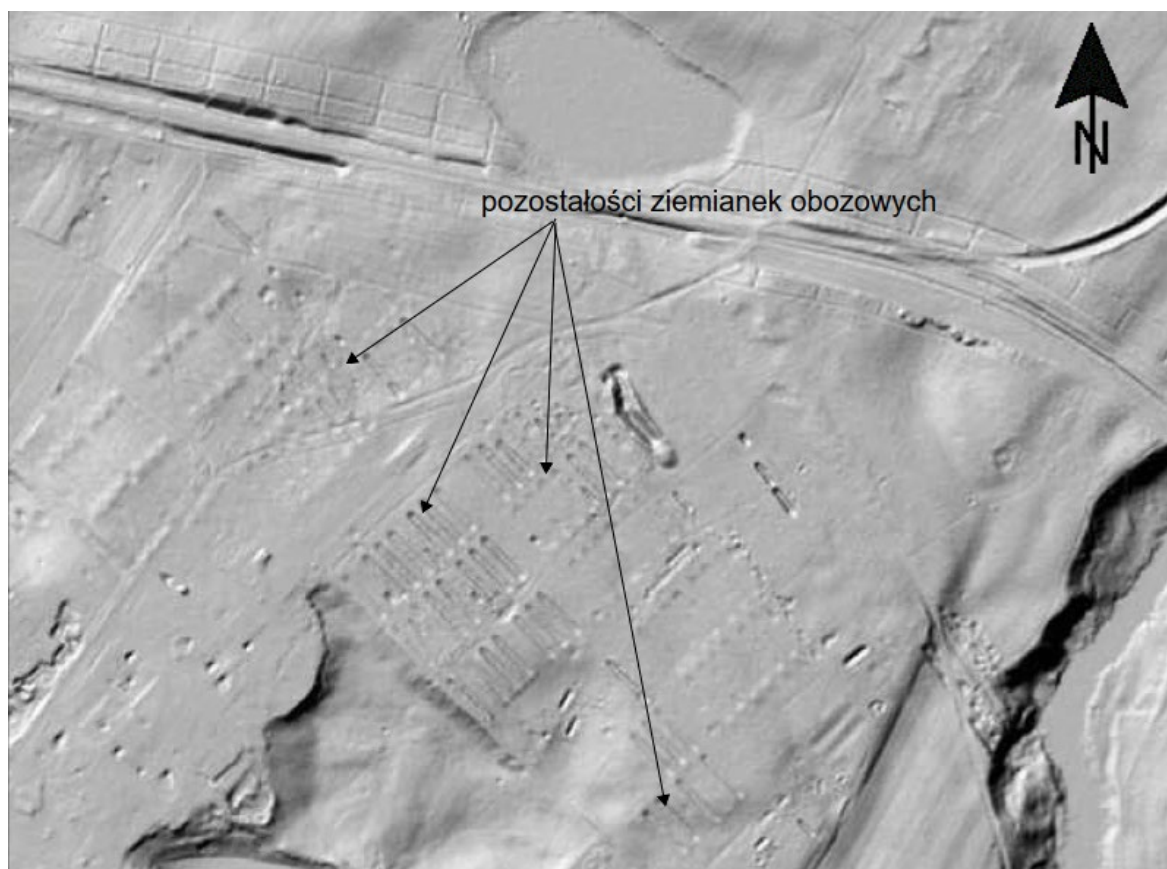
Nadrzędnym celem z przeprowadzonych poszukiwań powierzchniowych było ocalenie artefaktów po jeńcach i internowanych, gdyż jako członkowie Stowarzyszenia i pasjonaci lokalnej historii zauważyliśmy, że trudno w naszej miejscowości odnaleźć namacalne ślady historii obozu. Oczywiście mimo wielu opracowań, na których również i my budowaliśmy swoją wiedzę o obozie, czy cmentarza jenieckiego na obrzeżach miasta postanowiliśmy wnieść naszą cegiełkę w odnalezienie pozostałości historii obozu.

Prace poszukiwawcze prowadzono na obszarze Rudzkiego Mostu pod Tucholą, na terenach leśnych głównie sosnowych. Poszycie leśne, gęste w znacznym stopniu utrudniające poszukiwania. Na obszarze z łatwością można zaobserwować wyraźne pozostałości ziemianek obozowych. Obszar umiejscowiony jest w otoczeniu osiedla domków jednorodzinnych i cmentarza komunalnego. Ewentualna rozbudowa osiedla w kierunku leśnym, na którym widać pozostałości obozu wymaga naszym zdaniem potencjalnego nadzoru, gdyż w głębszych warstwach mogą nadal znajdować się przedmioty związane z historią obozu.

TUCHOLSKIE STOWARZYSZENIE EKSPLORACYJNE „OSTROGA”
PRACE POSZUKIWAWCZE PRZY POMOCY URZĄDZEŃ ELEKTRONICZNYCH NA TERENIE BYŁEGO OBOZU
JEŃCÓW WOJENNYCH I INTERNOWANYCH W TUCHOLI



Fot. 1. Lokalizacja obszaru poszukiwań (źródło ortofotomapy: geoportal.gov.pl, oprac. Szweda Ireneusz TSE Ostroga)



Fot. 2. Cieniowanie obszaru poszukiwań – widoczne pozostałości ziemianek obozowych (źródło ortofotomapy: geoportal.gov.pl, oprac. Szweda Ireneusz TSE Ostroga)

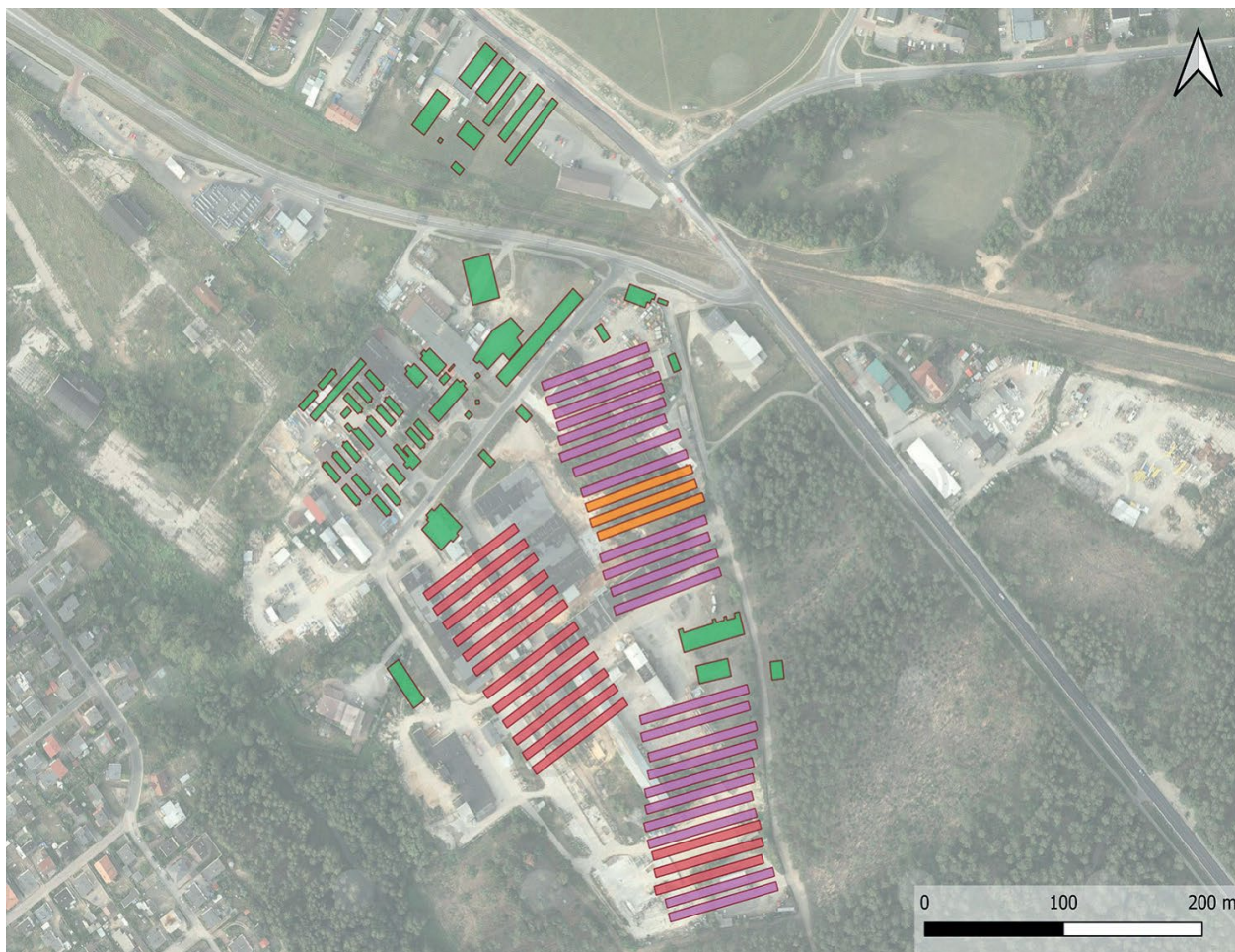
TUCHOLSKIE STOWARZYSZENIE EKSPLOKACYJNE „OSTROGA”
PRACE POSZUKIWAWCZE PRZY POMOCY URZĄDZEŃ ELEKTRONICZNYCH NA TERENIE BYŁEGO OBOZU
JEŃCÓW WOJENNYCH I INTERNOWANYCH W TUCHOLI



Fot. 3. Obóz w Tucholi. Lager I Góra: historyczny plan, dokumentujący układ przestrzenny budynków administracyjnych Lagru I. Ortofotomapa, przedstawia skrzyżowania (A-C), funkcjonujące do dziś we współczesnym układzie dróg

(źródło ortofotomapy: geoportal.gov.pl, oprac. M. Kostyrko - Śląskie Sprawozdania Archeologiczne Tom 61, s.205–232, Wrocław 2019 D. Kobiałka, M. Kostyrko ŚLADY WIELKIEJ WOJNY PO STULECIU – POZOSTAŁOŚCI PO OBOZIE JEŃCÓW WOJENNYCH W TUCHOLI)

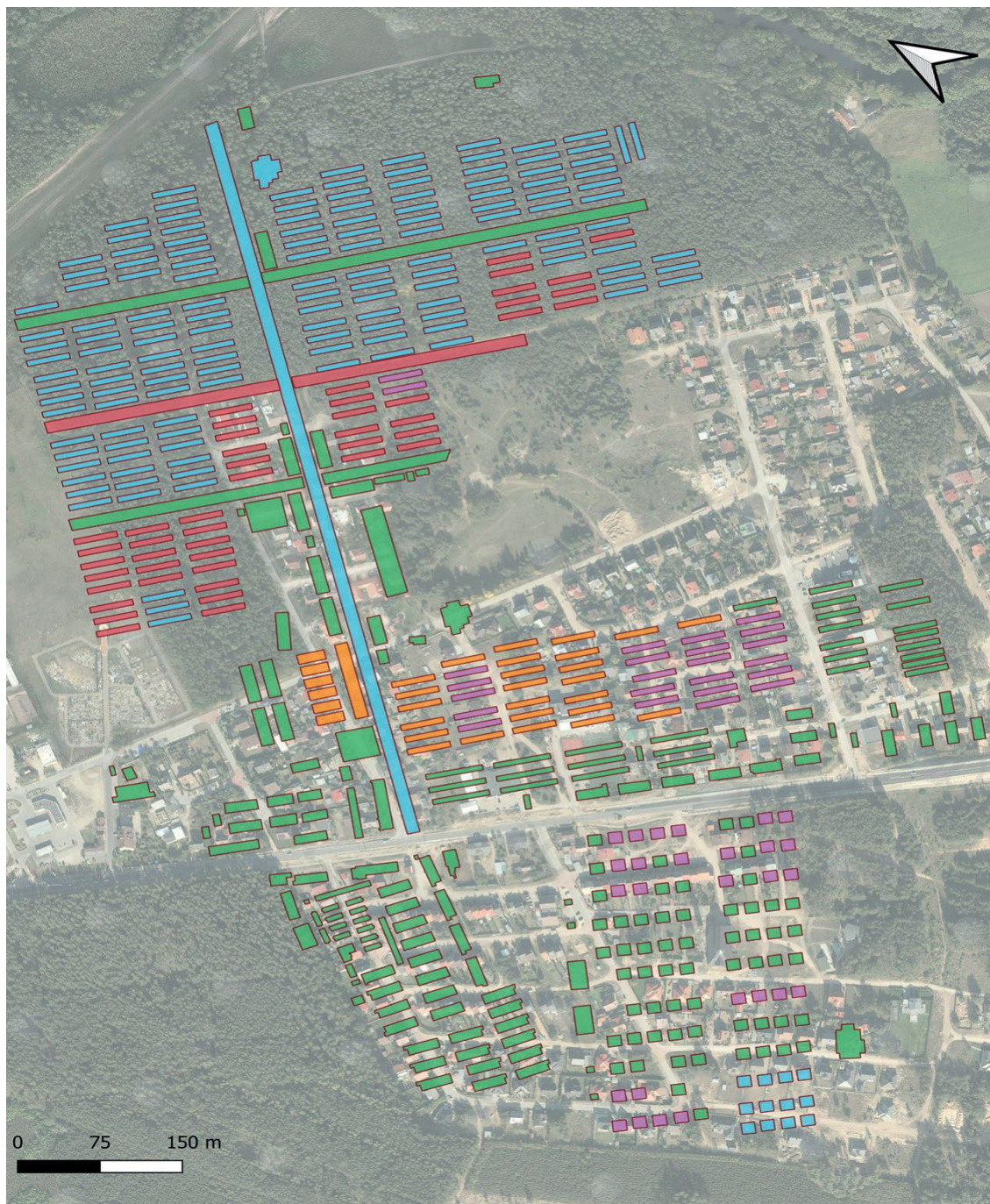
TUCHOLSKIE STOWARZYSZENIE EKSPLORACYJNE „OSTROGA”
PRACE POSZUKIWAWCZE PRZY POMOCY URZĄDZEŃ ELEKTRONICZNYCH NA TERENIE BYŁEGO OBOZU
JEŃCÓW WOJENNYCH I INTERNOWANYCH W TUCHOLI



Fot. 4. Obóz w Tucholi. Wizualizacja układu przestrzennego zabudowy Lagru I. Kolorem zielonym przedstawiono obiekty zadokumentowane na historycznym planie (patrz. ryc. 11). Kolor fioletowy oznacza relikty, widoczne na zdjęciach lotniczych. Kolor czerwony to hipotetyczny zasięg niektórych struktur obozowych. Obiekty oznaczone na pomarańczowo to budynki zadokumentowane na pocztówkach

(źródło ortofotomapy: geoportal.gov.pl, oprac. M. Kostyrko - Śląskie Sprawozdania Archeologiczne Tom 61, s.205–232, Wrocław 2019 D. Kobiałka, M. Kostyrko ŚLĄSKIE WIELKIEJ WOJNY PO STULECIU – POZOSTAŁOŚCI PO OBOZIE JEŃCÓW WOJENNYCH W TUCHOLI)

TUCHOLSKIE STOWARZYSZENIE EKSPLOACYJNE „OSTROGA”
PRACE POSZUKIWAWCZE PRZY POMOCY URZĄDZEŃ ELEKTRONICZNYCH NA TERENIE BYŁEGO OBOZU
JEŃCÓW WOJENNYCH I INTERNOWANYCH W TUCHOLI



Fot. 5. Obóz w Tucholi Lager II. Wizualizacja układu przestrzennego zabudowy Lagru II. Kolorem zielonym przedstawiono obiekty zadokumentowane na planach historycznych (patrz ryc. 6 oraz Karpus, Remzer 1997, 63–67), kolor fioletowy oznacza ślady widoczne w postaci wyróżników roślinnych na zdjęciach lotniczych, kolorem niebieskim wskazano relikty zarejestrowane na podstawie interpretacji numerycznego modelu terenu, kolor czerwony wskazuje hipotetyczne obiekty obozowe, z kolei kolor pomarańczowy identyfikuje struktury z pocztówek propagandowych

(źródło ortofotomapy: geoportal.gov.pl, Śląskie Sprawozdania Archeologiczne Tom 61, s.205–232, Wrocław 2019
D. Kobiałka, M. Kostyrko ŚLĄSKIE WIELKIEJ WOJNY PO STULECIU – POZOSTAŁOŚCI PO OBOZIE JEŃCÓW WOJENNYCH W TUCHOLI)

1. HISTORIA OBOZU JENIECKIEGO W TUCHOLI

Już w pierwszych miesiącach I wojny światowej władze niemieckie stanęły przed problemem lokacji wielu żołnierzy, którzy dostali się do niemieckiej niewoli w wyniku zwycięskich bitew pod Tannenbergiem 26-31 VIII 1914 r. i nad jeziorami mazurskimi 8-10 IX 1914 r.

Jeden z obozów jenieckich powstał w Tucholi około 3 km na wschód od miasta. Obóz ten mógł pomieścić do 20 tyś. jeńców. Nie oznacza to jednak, że aż taka ilość jeńców przebywała w nim jednorazowo. Przez całą wojnę przebywali w nim Rosjanie, a także jeńcy rumuńscy oraz nieliczni jeńcy państw ententy.

Obóz składał się z dwóch części obóz I i obóz II. W ramach, których znajdowały się m.in. baraki garnizonu, łaźnie, ziemianki dla jeńców, baraki z blachy falistej, kasyno, kantyna, warsztaty, kuźnie, elektrownia itd. Nie można również zapomnieć także o budynkach przynależący do obozu, lecz nieznajdujących na jego terenie, jak np.: barak dla jeńców chorych na cholera, piekarnia czy poczta. Osobną strefą obozową, która zachowała się do współczesności, jest cmentarz, na którym chowano zmarłych jeńców.



TUCHOLSKIE STOWARZYSZENIE EKSPLOKACYJNE „OSTROGA”
PRACE POSZUKIWAWCZE PRZY POMOCY URZĄDZEŃ ELEKTRONICZNYCH NA TERENIE BYŁEGO OBOZU
JEŃCÓW WOJENNYCH I INTERNOWANYCH W TUCHOLI

Liczny zbiór pocztówek propagandowych wysyłanych z obozu oraz zdjęcia wykonane na jego terenie dają ogłęd miejsca służącego do przetrzymywania jeńców w Tucholi w trakcie Wielkiej Wojny.¹



¹ Śląskie Sprawozdania Archeologiczne Tom 61, s.205–232 Wrocław 2019 D. Kobiałka, M. Kostyrko ŚLADY WIELKIEJ WOJNY PO STULECIU – POZOSTAŁOŚCI PO OBOZIE JEŃCÓW WOJENNYCH W TUCHOLI)

TUCHOLSKIE STOWARZYSZENIE EKSPLOKACYJNE „OSTROGA”
PRACE POSZUKIWAWCZE PRZY POMOCY URZĄDZEŃ ELEKTRONICZNYCH NA TERENIE BYŁEGO OBOZU
JEŃCÓW WOJENNYCH I INTERNOWANYCH W TUCHOLI



Kriegsgefangenenlager II Tuchel (Westpr.)

Po klęsce Niemiec i podpisaniu 11 listopada 1918 roku zawieszenia broni obóz po zwolnieniu jeńców opustoszał i przestał funkcjonować. Po powrocie Pomorza Gdańskiego do Polski niemieckimi obozami jenieckimi zainteresowały się polskie władze wojskowe. Ponownie jeńcy do obozu w Tucholi zaczęli przybywać w maju 1920 r. Byli to żołnierze Ukraińskiej Halickiej Armii wzięci do niewoli podczas operacji kijowskiej Józefa Piłsudskiego. Najwięcej, bo ponad 2100 Haliczan przebywało w obozie w połowie czerwca 1920 r. potem ich liczba stopniowo malała. Żołnierzy sukcesywnie zwalniano i odsyłało do Galicji Wschodniej. Z szeregowych tworzone oddziały robocze odsyłało do prac fizycznych w jednostkach wojskowych i instytucjach państwowych.

Kolejni jeńcy do obozu w Tucholi zaczęli napływać w wyniku wojny polsko-bolszewickiej. Pierwsze transporty z jeńcami bolszewickimi przybyły do Tucholi w sierpniu 1920 r. Do 10 IX 1920 r. przybyło w sumie do obozu 6900 jeńców bolszewickich. Liczba jeńców systematycznie wzrastała i na początku marca 1921 r. wynosiła 11 tysięcy. W wyniku porozumienia pomiędzy Polską a Rosją bolszewicką o wymianie jeńców stopniowo i systematycznie liczba jeńców spadała.

Na podstawie istniejących archiwalnych materiałów w tym spisów cmentarnych obozu, aktów zgonu wystawionych przez prawosławnego kapelana przebywającego w obozie stwierdzono, iż jeńców czerwonoarmistów w całym okresie ich pobytu (tj. 13 miesięcy) zmarło około 1800 osób. Wysoka śmiertelność wśród jeńców nie wynikała z planowej eksterminacji, a była wynikiem złych warunków sanitarno-bytowych w obozach i powodowanych przez nie chorób i epidemii grypy, tyfusu, cholery i dyzenterii. Niewielu ludzi zdaje sobie dziś sprawę, że w wyniku epidemii grypy „hiszpanki” w latach 1918-1919 zmarło na świecie więcej ludzi, niż zginęło podczas Wielkiej Wojny. Jak ustalili polscy historycy, przez polską niewolę przeszło ok. 100-110 tysięcy jeńców bolszewickich, z których zmarło 15-17 tysięcy. Według źródeł rosyjskich było ich więcej tj., 18-20 tysięcy. Jeńcy ci

TUCHOLSKIE STOWARZYSZENIE EKSPLOKACYJNE „OSTROGA”
PRACE POSZUKIWAWCZE PRZY POMOCY URZĄDZEŃ ELEKTRONICZNYCH NA TERENIE BYŁEGO OBOZU
JEŃCÓW WOJENNYCH I INTERNOWANYCH W TUCHOLI

znajdowali się pod opieką państwa polskiego i państwo ponosiło odpowiedzialność za ich los, podobnie jak za losy polskich żołnierzy i obywateli. Śmierć jeńców rosyjskich w obozach jeńców jest faktem, ale nie można skutków epidemii nazywać planową eksterminacją, a obozów nazywać obozami śmierci.²



² Tuchola. Obóz jeńców i internowanych 1914-1923, t. I, cz. 3: Warunki życia jeńców i internowanych – Z. Karpus, E. Wiszka, I. Sribniak

2. EFEKTY PRAC POSZUKIWAWCZYCH PRZEPROWADZONE PRZY POMOCY DETEKTORÓW METALI. CO POZOSTAŁO PO OBOZIE

W wyniku prowadzonych poszukiwań na terenie byłego obozu jenieckiego w Tucholi pozyskano i zinwentaryzowano około 300 przedmiotów związane m.in. z codziennym życiem jeńców, elementy wyposażenia mundurowego, monety, numery obozowe, manierki itp.

Znaczną ilość artefaktów stanowią guziki mundurowe. W niniejszym opracowaniu przedstawiamy poszczególne typy guzików różnych formacji wojskowych i narodowości, które zostały odnalezione w ramach poszukiwań.

2.1. Guziki Rosja Carska

Guzik Rosja Carska WZ 1857 piechota:



Guzik Rosja Carska WZ 1857 artyleria:



Awers przedstawia herb Imperium Rosyjskiego, czyli dwugłowego orła z trzema koronami (każda głowa ma swoją własną koronę, a trzecią koronę umieszczono pośrodku i nieco powyżej). Na piersi orła znajduje się tarcza herbowa, na której widnieje herb Moskwy, czyli wizerunek św. Jerzego Zwycięzcy na koniu, walczącego ze smokiem (postać zwrócona jest na zachód). Dookoła tarczy herbowej umieszczono łańcuch na której został zawieszony Order św. Andrzeja. W szponach orła znajdują się: jabłko królewskie oraz berło - insygnia władzy monarszej. W przypadku guzika artyleryjskiego za orłem, na wysokości jego ogona i łap umieszczono dwie skrzyżowane lufy armatnie.³

Różne sygnatury С П Б БР. БУХЪ.



³ opisy guzików – źródło <https://www.buttonarium.eu/>

Guzik Rosja Carska WZ 1857 saperzy:

Awers przedstawia herb Imperium Rosyjskiego, czyli dwugłowego orła z trzema koronami (każda głowa ma swoją własną koronę, a trzecią koronę umieszczono pośrodku i nieco powyżej). Na piersi orła znajduje się tarcza herbowa, na której widnieje herb Moskwy, czyli wizerunek św. Jerzego Zwycięzcy na koniu, walczącego ze smokiem (postać zwrócona jest na zachód). Dookoła tarczy herbowej umieszczono kollanę (łańcuch) na której został zawieszony Order św. Andrzeja. W szponach orła znajdują się: jabłko królewskie oraz berło - insygnia władzy monarszej. Za orłem, na wysokości jego ogona i łap umieszczono dwa skrzyżowane topory.⁴



⁴ opisy guzików – źródło <https://www.buttonarium.eu/>

Rosyjski guzik wojskowy wzór 1829



Awers przedstawia gorejący granat, brak wypukłego rantu na obrzeżu guzika. Guziki z gorejącym granatem zostały wprowadzone 26 grudnia 1829 roku dla żołnierzy wszystkich stopni (również oficerów) pułków żandarmerii (Жандармский полк) oraz dywizjonów żandarmerii (Жандармский дивизион) Korpusu Żandarmerii (Корпус жандармов) Imperium Rosyjskiego. Dnia 21 marca 1846 roku nowo utworzony Fiński batalion piechoty (Финский Стрелковый батальон) otrzymał zgodę na noszenie tego typu guzików. Od dnia 11 października 1854 roku lekarze wojskowi mogli nosić na swoich mundurach tego typu guziki. W 1857 roku weszły do użytku guziki o nieco innej budowie, a mianowicie z uszkiem wykonanym z drutu, a nie jak dotychczas z płaskownika.⁵

⁵ opisy guzików – źródło <https://www.buttonarium.eu/>

2.2. Guziki - Wojsko Polskie

Guzik WP WZ 17

Guzik ten był przeznaczony dla żołnierzy Polskiej Siły Zbrojnej (PSZ), czyli Polnische Wehrmacht, która powstała na mocy aktu z dnia 5 listopada 1916 roku o powołaniu regencyjnego Królestwa Polskiego, czyli Regentschaftskönigreich Polen. Polska Siła Zbrojna stanowiła siły zbrojne Królestwa Polskiego, początkowo była podporządkowana armii Cesarstwa Niemieckiego, jednak w dniu 12 października 1918 roku Rada Regencyjna ogłosiła przejęcie zwierzchniej władzy nad wojskiem. Guziki tego wzoru były wytwarzane przez bardzo wielu wytwórców: polskich, austriackich oraz niemieckich, stąd różnią się od siebie konstrukcją oraz starannością wykonania. Awers przedstawia orła w koronie zamkniętej. Rysunek orła: szyja i tułów tworzą całość, pióra w skrzydłach zwarte, ogon składający się z pięciu dużych, pojedynczych piór.⁶



⁶ opisy guzików – źródło <https://www.buttonarium.eu/>

Guzik WP WZ 19

Guzik dwuwarstwowy, wykonany z cynku i stali. Producent nieznan. Jest to pierwszy wzór guzika wojskowego opracowany po odzyskaniu niepodległości używany w latach 1919-1926. Guzik ten jest określany mianem *wzór 1919*, wprowadzono go *Przepisem Ubioru Polowego Wojsk Polskich*, który został zatwierdzony *Dekretem Wodza Naczelnego z dnia z 1 listopada 1919 roku*. Guziki te były przeznaczone dla oficerów, urzędników wojskowych, podoficerów i szeregowych wszelkich rodzajów broni oprócz Marynarki Wojennej. Wspomniany wyżej *Przepis*, w części opisowej, mówi o guzikach *metalowych z orzełkiem państwowym*.

Guziki tego wzoru były płaskie, puste w środku, przeważnie wykonane z dwóch cienkich cynkowych blaszek, zdarzały się rewersy wykonane z blaszki stalowej i najczęściej nie posiadały sygnatur wytwórcy. Uszka wykonywano w nich z cienkiego stalowego drutu i były częściowo ruchome. Małe guziki zamiast uszka miały niekiedy dwie ostro zakończone blaszki, guziki te były przeznaczone do mocowania paska przy czapce. Rysunek orła powinien być zgodny z rysunkiem zamieszczonym w ww. *Przepisie*, ale spotyka się bardzo wiele jego odmian, niekiedy znacznie różniących się od siebie. Spotykane są guziki, na których orzeł umieszczony jest w dwóch lub trzech, schodkowo okładających się, okręgach. Znane są guziki w trzech głównych rozmiarach: ~15 mm (najczęściej czapkowe), ~22 mm oraz ~23,5 mm (najprawdopodobniej płaszczowe).⁷



⁷ opisy guzików – źródło <https://www.buttonarium.eu/>

TUCHOLSKIE STOWARZYSZENIE EKSPLOKACYJNE „OSTROGA”
PRACE POSZUKIWAWCZE PRZY POMOCY URZĄDZEŃ ELEKTRONICZNYCH NA TERENIE BYŁEGO OBOZU
JEŃCÓW WOJENNYCH I INTERNOWANYCH W TUCHOLI



Awers przedstawia orła w koronie zamkniętej z krzyżem na samej górze, z głową zwróconą w swoją prawą stronę oraz ze skrzydłami skierowanymi ku górze. Na skrzydłach orła nie występują ani tzw. przepaska, ani rozety z piór przypominające pięcioramienne gwiazdy. Na obrzeżu guzika znajdują się przeważnie dwa lub trzy schodkowe okręgi.



2.3. Rumuńskie guziki wojskowe

Guzik miedziany, półkolisty o gładkim awersie z wyraźnymi zawałcowanymi śladami ucha. Napisy wypukłe, bardzo wyraźne, duże. Litery typu pisanka z szeryfami: BUÇUREŞCI, rozdzielone dużymi wypukłymi kropkami w środkowej części napisu⁸



⁸ opisy guzików – źródło <https://www.buttonarium.eu/>

2.4. Kanadyjskie guziki wojskowe



Awers przedstawia herb kanadyjski i napis na górze: CANADA. Rewers w postaci dwóch wklęsłych okręgów, z wgłębieniem pośrodku. Pomiędzy okręgami, powyżej uszka widnieje napis: J. R. GAUNT, a poniżej: MONTREAL. Na lewo i prawo od ucha znajdują się dwie wklęsłe kropki, po jednej z każdej strony. Guzik dwuwarstwowy wykonany z mosiądzu.



Awers przedstawia szeroki okrąg, na którym widnieje napis: ● ROYAL CANADIAN ARTILLERY, wewnątrz niego znajduje się monogram ER VII (Edward Rex - Król Zjednoczonego Królestwa Wielkiej Brytanii i Irlandii Edward VII), na górze tego okręgu umieszczono rzadko występujący typ korony zamkniętej - Guelpicką Koronę Hanowerską. Jest to guzik wojskowy z początku panowania Króla Edwarda VII - czyli z lat 1901-ok.1905. Guzik należał do oficera Królewskiej Kanadyjskiej Artylerii.⁹

⁹ opisy guzików – źródło <https://www.buttonarium.eu/>

2.5. Amerykańskie guziki wojskowe

Wzór 1902



Awers przedstawia tak zwaną Wielką Pieczęć Stanów Zjednoczonych z napisem na wstędze: E PLURIBUS UNUM, czyli *Jedno uczynione z wielu*.¹⁰

¹⁰ opisy guzików – źródło <https://www.buttonarium.eu/>

2.6. Francuskie guziki wojskowe po roku 1844



Awers przedstawia cyfrę 4 w labrach z rozetką kwiatową, z pojedynczym, wypukłym rantem na obrzeżu guzika. Guzik należał do żołnierza 4 pułku piechoty (4e regiment d'infanterie) i obowiązywał od roku 1844 do czasów II wojny światowej. Uszko typu *koszyczek*, w stosunku do zwykłego uszka, zapewniało większą jego wytrzymałość na uszkodzenie (odłamanie). Po wcześniejszych doświadczeniach wojsk napoleońskich z guzikami, które rozpadały się na skutek dużych mrozów (guziki wykonane ze stopów cynku z ołowiem) zaczęto przywiązywać większą wagę do jakości i wytrzymałości guzików wojskowych.



Francuski guzik wojskowy wykonany z aluminium z gorejącym granatem, wypukły. Na rewersie *koszyczek* i sygnatury: Paris (reszta nieczytelna). Wbrew pozorom nie jest to guzik grenadierski (Francja po 1840 roku nie miała takich jednostek). Guziki te były używane przez piechotę, jazdę i inne jednostki.¹¹

¹¹ opisy guzików – źródło <https://www.buttonarium.eu/>

2.7. Brytyjski guzik wojskowy



Awers przedstawia herb Wielkiej Brytanii, który noszony jest przez władców oraz którym posługuje się również administracja i rząd, w tym wojsko, umieszczając go m.in. na monetach i publicznych budynkach. W tarczy herbowej czterodzielnej w krzyż, w polach pierwszym i czwartym, czerwonych, po trzy złote lwy patrzące (herb Anglii), w polu drugim - złotym z czerwoną podwójną bordiurą ozdobioną liliami, lew czerwony wspięty, język i pazury błękitne (herb Szkocji), w polu trzecim błękitnym złota harfa (herb Irlandii). Tarczę otacza pas z napisem w języku francuskim: HONI SOIT QUI MAL Y PENSE - Wstyd (hańba) temu kto o tym źle myśli (widzi w tym coś nieprzystojnego) - dewiza Orderu Podwiązki, czyli najwyższego cywilnego i wojskowego odznaczenia Wielkiej Brytanii. W klejnocie nad koroną królewską, złoty lew ukoronowany. Tarczę podtrzymuje złoty lew Anglii i srebrny jednorożec Szkocji. Poniżej motto w języku francuskim: DIEU ET MON DROIT, które zostało zaadaptowane jako dewiza monarchii przez Henryka V - tłumaczone jako: Bóg i moje prawo.¹²

¹² opisy guzików – źródło <https://www.buttonarium.eu/>

2.8. Guziki - Cesarstwo Niemieckie

Guzik wzór 1907/10



Awers przedstawia pruską, królewską koronę zamkniętą umieszczoną na groszkowanym tle, na obrzeżu guzika znajduje się pojedynczy, wypukły rant. W kolejnej wersji guzika korona zajmowała cały awers. Obie wersje guzików wykorzystywano aż do roku 1919.¹³

Guzik urzędniczy Cesarstwa Niemieckiego (wzór 1889)



Guzik należał do urzędnika Cesarstwa Niemieckiego i obowiązywał w latach 1889-1918. Ten wzór herbu Cesarstwa Niemieckiego został wprowadzony w dniu 6.12.1888 roku, dekretem cesarza Wilhelma II i obowiązywał do czasu upadku Cesarstwa Niemieckiego, czyli do końca I wojny światowej.

¹³ opisy guzików – źródło <https://www.buttonarium.eu/>

Awers przedstawia herb Cesarstwa Niemieckiego, czyli czarnego orła, zwróconego w swoją prawą stronę, z tarczą herbową Królestwa Prus na piersi. Tarcza otoczona jest kollarą Orderu Czarnego Orła, czyli najwyższego odznaczenia Prus, obecnie jest to order domowy byłej panującej pruskiej i cesarsko-niemieckiej dynastii Hohenzollernów. Powyżej cesarskiego orła umieszczono wizerunek projektu korony Cesarstwa Niemieckiego.¹⁴

Pruski guzik urzędniczy wzór 1889



Awers przedstawia orła w koronie zamkniętej, z monogramem RW II na piersi (Rex Wilhelm II), którego umieszczono na tarczy herbowej z koroną zamkniętą, na obrzeżu guzika występuje pojedynczy, wypukły rant. Monogram RW II - lata 1889-1918.

Guzik należał do urzędnika Królestwa Prus, najprawdopodobniej szczebla państwowego lub urzędnika służb państwowych i pochodzi z lat 1889-1918.

¹⁴ opisy guzików – źródło <https://www.buttonarium.eu/>

Guzik wojskowy (marynarski) Cesarstwa Niemieckiego



Awers przedstawia kotwicę admiralicji oplecioną linką cumowniczą, powyżej koronę Cesarstwa Niemieckiego (wersja z szarfami), na obrzeżu guzika występuje pojedynczy, wypukły rant.

Guzik pochodzi z lat 1871-1919 i należał do marynarza (oficera) Cesarskiej Marynarki Wojennej (Kaiserliche Marine).

Guzik wzór 1915



Awers przedstawia pruską, królewską (!!!) koronę zamkniętą zajmującą cały awers. Awers tego guzika nie posiada rantu, w starszej wersji występował dookoła korony pojedynczy, wypukły rant. Obie wersje guzików wykorzystywano aż do roku 1919.

Guziki tego typu były przeznaczone dla żołnierzy wszystkich rodzajów wojsk (włącznie z kawalerią). Wprowadzono je do użytku wraz z wprowadzeniem nowego wzoru umundurowania Model 1915 (M1915), w wyniku realizacji *allgemeine königliche order* (AKO) z 21 września 1915 roku, czyli głównego królewskiego zamówienia. Starszą wersję guzików wprowadzono wraz z bluzą mundurową Model 1907/10 (M1907/1910 lub M1910).

Wcześniej, guziki tego typu, przy mundurach oficerskich, używane były w kolorach złotożółtych lub srebrnych, doświadczenia z frontu wymusiły wprowadzenie malowania w kolorze maskującym zwanym feldgrau (polno-szary) lub gelbgrau (żółto-szary).¹⁵

2.9. Wojskowe guziki bieliźniane – różne typy



szpulka do nici

¹⁵ opisy guzików – źródło <https://www.buttonarium.eu/>

2.10. Nieśmiertelniki i numery obozowe

Fragmety nieśmiertelników cynkowych – Cesarstwo Niemieckie



TUCHOLSKIE STOWARZYSZENIE EKSPLOKACYJNE „OSTROGA”
PRACE POSZUKIWAWCZE PRZY POMOCY URZĄDZEŃ ELEKTRONICZNYCH NA TERENIE BYŁEGO OBOZU
JEŃCÓW WOJENNYCH I INTERNOWANYCH W TUCHOLI



Nieśmiertelnik rumuński școala militară - szkoła wojskowa, skrót AG może oznaczać specjalizację de Artilerie și Geniu, szkoła artylerii i inżynierii.



Nieśmiertelnik rumuński Rgt 73 lft. Nr 30545, 73 regiment piechoty



O fakcie odnalezienia nieśmiertelników została poinformowana Ambasada Rumunii w Warszawie. Informacja o znaleziskach zostały przekazane przez Ambasadę do odpowiednich organów w Rumunii, aby sprawdzić czy istnieją dane umożliwiające identyfikację nieśmiertelników.

Rosyjska wersja, „nieśmiertelnika” - identyfikatora żołnierskiego wykonana samodzielnie z dostępnych materiałów. W tym przypadku jest to obcięta łuska karabinowa zamknięta odciętą szyjką łuski z drewnianą zatyczką. W zatyczce widoczny jest jeszcze fragment nici konopnej tzw. dratwy. Wewnątrz umieszczano karteczkę z napisanymi kopiającym ołówkiem podstawowymi informacjami o żołnierzu. Noszono ją na sznureczku lub po prostu w kieszeni munduru.

Tutaj ze względu na upływ czasu, ponad stuletni, po karteczce nie ma śladu. W carskiej armii identyfikatory zaczęto wprowadzać po rozporządzeniu cara z 16.01.1917 roku i to w niewielkim zakresie

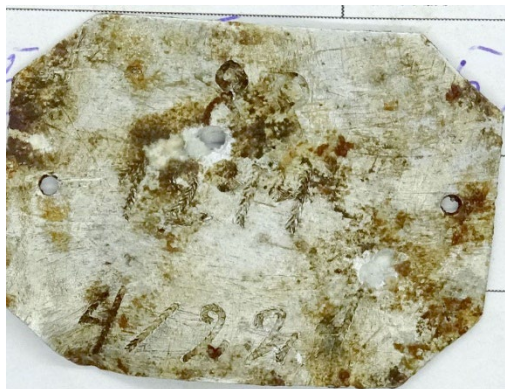


TUCHOLSKIE STOWARZYSZENIE EKSPLOKACYJNE „OSTROGA”
PRACE POSZUKIWAWCZE PRZY POMOCY URZĄDZEŃ ELEKTRONICZNYCH NA TERENIE BYŁEGO OBOZU
JEŃCÓW WOJENNYCH I INTERNOWANYCH W TUCHOLI



TUCHOLSKIE STOWARZYSZENIE EKSPLOKACYJNE „OSTROGA”
PRACE POSZUKIWAWCZE PRZY POMOCY URZĄDZEŃ ELEKTRONICZNYCH NA TERENIE BYŁEGO OBOZU
JEŃCÓW WOJENNYCH I INTERNOWANYCH W TUCHOLI

Odnalezione na terenie obozu przedmioty z numerami prawdopodobnie służące do ewidencji jeńców



TUCHOLSKIE STOWARZYSZENIE EKSPLOKACYJNE „OSTROGA”
PRACE POSZUKIWAWCZE PRZY POMOCY URZĄDZEŃ ELEKTRONICZNYCH NA TERENIE BYŁEGO OBOZU
JEŃCÓW WOJENNYCH I INTERNOWANYCH W TUCHOLI

Interesującym znaleziskiem na terenie tucholskiego obozu są numery ewidencyjne sygnowane Hammerstein. Przedmioty prawdopodobnie trafiły z jeńcami rosyjskimi przeniesionymi z obozu jenieckiego w miejscowości Czarne (Hammerstein) koło Szczecinka



2.11. Kokardy czapkowe Rosja Carska





2.12. Przedmioty religijne

Jednym z najważniejszych znalezisk podczas prowadzonych poszukiwań jest **miniaturowa ikonka podróżna w formie składanej „książeczki” – XIX wiek**. Ikona okryta etui/pokrowcem z materiału tekstylnego. Ikona w formie naszyjnika, dwuczęściowa, składana, wykonana z miedzi lub mosiądzu, posrebrzana. Wymiary: wysokość 30,5 mm, szerokość 26 mm, grubość blachy 0,5 mm. Etui wykonane z materiału tekstylnego naturalnego z widocznym wzorem.



TUCHOLSKIE STOWARZYSZENIE EKSPLOKACYJNE „OSTROGA”
PRACE POSZUKIWAWCZE PRZY POMOCY URZĄDZEŃ ELEKTRONICZNYCH NA TERENIE BYŁEGO OBOZU
JEŃCÓW WOJENNYCH I INTERNOWANYCH W TUCHOLI

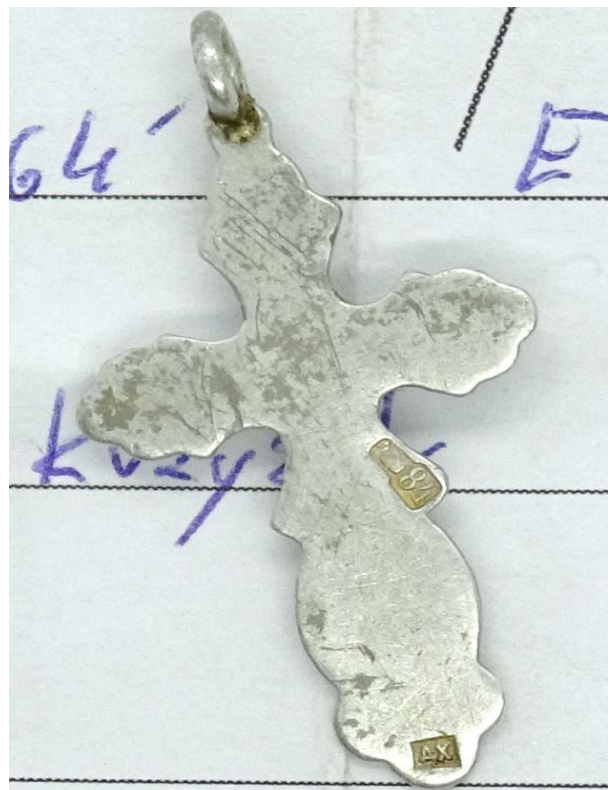
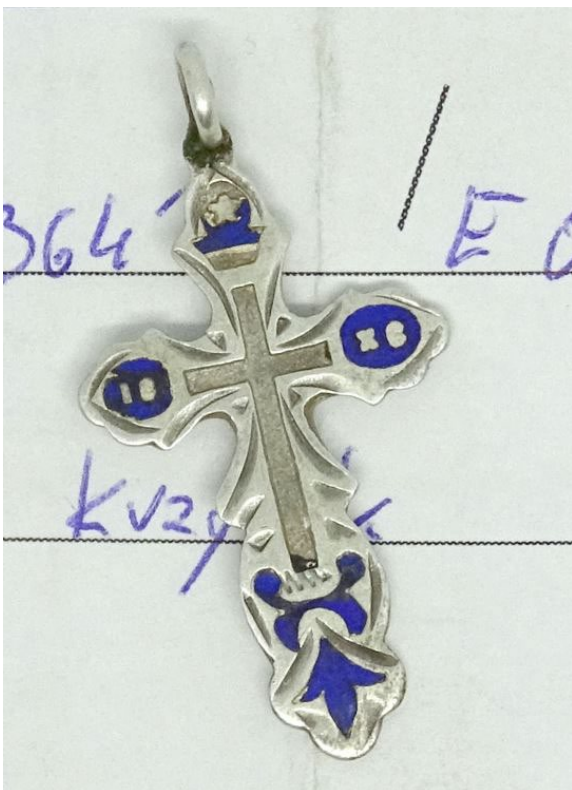


TUCHOLSKIE STOWARZYSZENIE EKSPLOKACYJNE „OSTROGA”
PRACE POSZUKIWAWCZE PRZY POMOCY URZĄDZEŃ ELEKTRONICZNYCH NA TERENIE BYŁEGO OBOZU
JEŃCÓW WOJENNYCH I INTERNOWANYCH W TUCHOLI



Ikona została poddana profesjonalnym zabiegom konserwatorskim. Celem prowadzonych prac konserwatorskich było odczyszczenie obiektu, odświeżenie detali obiektu oraz przywrócenie waloru wizerunkowego.

Prawosławny krzyżyk wykonany ze srebra i emaliowany



2.13. Przedmioty używane na co dzień przez jeńców i internowanych

Dzbanek, łyżki obozowe, menażka, brzytwa oraz oliwiarka do karabinu Mosin wz. 1891



TUCHOLSKIE STOWARZYSZENIE EKSPLOKACYJNE „OSTROGA”
PRACE POSZUKIWAWCZE PRZY POMOCY URZĄDZEŃ ELEKTRONICZNYCH NA TERENIE BYŁEGO OBOZU
JEŃCÓW WOJENNYCH I INTERNOWANYCH W TUCHOLI

Typ świecznika montowanego na ścianie baraku lub ziemianki



Menażka carska miedziana - sygnatura Mockba

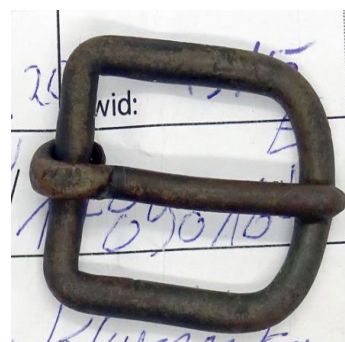


TUCHOLSKIE STOWARZYSZENIE EKSPLOKACYJNE „OSTROGA”
PRACE POSZUKIWAWCZE PRZY POMOCY URZĄDZEŃ ELEKTRONICZNYCH NA TERENIE BYŁEGO OBOZU
JEŃCÓW WOJENNYCH I INTERNOWANYCH W TUCHOLI

Odnalezione narzędzia prac obozowych to m.in. łopaty



Klamry i zapinki



TUCHOLSKIE STOWARZYSZENIE EKSPLORACYJNE „OSTROGA”
PRACE POSZUKIWAWCZE PRZY POMOCY URZĄDZEŃ ELEKTRONICZNYCH NA TERENIE BYŁEGO OBOZU
JEŃCÓW WOJENNYCH I INTERNOWANYCH W TUCHOLI

Opakowania po środkach do pielęgnacji przedmiotów skórzanych – prawdopodobnie używane przez żołnierzy polskich. Opakowania sygnowane w języku polskim.



2.14. Monety obozowe

Żołnierskie monety jenieckie z obozu w Tucholi (Tuchel) odnalezione w trakcie prowadzonych poszukiwań. W okresie I wojny światowej pojawiła się specyficzna forma monet zastępczych - monety przeznaczone dla obozów jeńców wojennych. Rolą tych emisji było organizowanie obrotu pieniężnego w obozach, monety te posiadały bowiem wartość obiegową wyłącznie na ich obszarze. Pieniądz obozowy odgrywał jeszcze jedną ważną rolę - miał uniemożliwić ucieczkę jeńcom, ci bowiem pozbawieni byli dostępu do pieniądza państwowego. Emisje urzędowe zastępczych monet obozów jenieckich na ziemiach leżących w granicach Polski emitowano w 19 miejscowościach w których znajdowało się 21 obozów jenieckich. Różnica w liczbie miejscowości oraz obozów wynika z faktu podziału ich na żołnierskie (Kriegsgefangenlager) i oficerskie (Offiziergefangenlager), i nawet gdy obozy te sąsiadowały ze sobą posiadały one odrębny pieniądz.



3. WYSTAWA - ODKRYWANIE OBOZU JENIECKIEGO W TUCHOLI

W dniu 17 lipca 2021 r. w ramach 62 Dni Borów Tucholskich Tucholskie Stowarzyszenie Eksploracyjne zorganizowało wystawę pozyskanych znalezisk w ramach „Projektu 2020 - odkrywanie obozu jenieckiego w Tucholi”.

Głównym założeniem wystawy było przybliżenie mieszkańcom Tucholi historii obozu.



TUCHOLSKIE STOWARZYSZENIE EKSPLOKACYJNE „OSTROGA”
PRACE POSZUKIWAWCZE PRZY POMOCY URZĄDZEŃ ELEKTRONICZNYCH NA TERENIE BYŁEGO OBOZU
JEŃCÓW WOJENNYCH I INTERNOWANYCH W TUCHOLI



TUCHOLSKIE STOWARZYSZENIE EKSPLOKACYJNE „OSTROGA”
PRACE POSZUKIWAWCZE PRZY POMOCY URZĄDZEŃ ELEKTRONICZNYCH NA TERENIE BYŁEGO OBOZU
JEŃCÓW WOJENNYCH I INTERNOWANYCH W TUCHOLI

Przedmioty zaprezentowane podczas wystawy w ramach 62 Dni Borów Tucholskich zostały przekazane do dalszej ekspozycji. W ramach porozumienia z Nadleśnictwem Tuchola przedmioty trafiły do izby pamięci, znajdującej się na terenie siedziby Nadleśnictwa.



PODSUMOWANIE

Propagowanie eksploracji zgodnej z prawem i tworzenie pozytywnego wizerunku osób zajmujących się działalnością eksploracyjną ma bardzo ważne miejsce w działalności Stowarzyszenia Eksploracyjnego „Ostroga”. Staramy się kształtować i promować postawy społeczne sprzyjające organizacjom poszukiwawczym i eksploracyjnym.

Przeprowadzone poszukiwania na terenie obozu, w wyniku których udało się odnaleźć ponad 300 przedmiotów – namacalnych śladów historii obozu – przybliżyły nam i lokalnej społeczności historię tych ziem. Mamy również nadzieję, że niniejsze opracowanie wniesie wkład w poszerzenie wiedzy o obozie.

Dla członków Stowarzyszenia ogromną satysfakcją, równoległe do prowadzonych poszukiwań dały zorganizowane wystawy. Dzięki nim staraliśmy się przybliżyć mieszkańcom lokalną historię.

Poznawanie lokalnej historii to ważny element integracji społecznej, z punktu widzenia Stowarzyszenia pozwala ona lepiej zrozumieć to, co działo się kiedyś, zbliżyć się do dawnych wydarzeń, buduje tożsamość i po prostu zaciekawia.

Pozyskane w trakcie poszukiwań przedmioty zostały przekazane Wojewódzkiemu Konserwatorowi Zabytków i trafią prawdopodobnie do placówki muzealnej w Bydgoszczy.

Serdeczne podziękowania dla Urzędu Miasta i Gminy Tuchola oraz Nadleśnictwa Tuchola za przychylne nastawienie i pomoc umożliwiającą przeprowadzenie poszukiwań.